

 Centrum dětského čtenářství
Knihovna Jiřího Mahena v Brně

RVP a ŠVP V AKCÍCH PRO ŠKOLY

Mgr. Pavlína Lišovská

Co to je RVP?

Základní, výchozí dokument, závazný rámec, od něž se odvíjí všechny ostatní dokumenty, jimiž se české školství řídí.

Co to je ŠVP?

Produkt každé jednotlivé školy, upravený na míru, zohledňuje nastavení a filosofii dané školy, směřující k výstupům RVP, ale vlastním specifickým způsobem.



Důležité součásti RVP (pro nás knihovníky)

01

Vzdělávací oblasti

- je do nich členěn vzdělávací obsah (to, v čem se žáci vzdělávají)
- jsou dále děleny na vzdělávací obory (= školní předměty)

02

Klíčové kompetence

Klíčové kompetence představují souhrn vědomostí, dovedností, schopností, postojů a hodnot důležitých pro osobní rozvoj a uplatnění každého člena společnosti.

03

Průřezová témata

Představují okruhy aktuálních problémů současného světa a stávají se významnou a nedílnou součástí základního vzdělávání.

LITERÁRNÍ VÝCHOVA

Očekávané výstupy

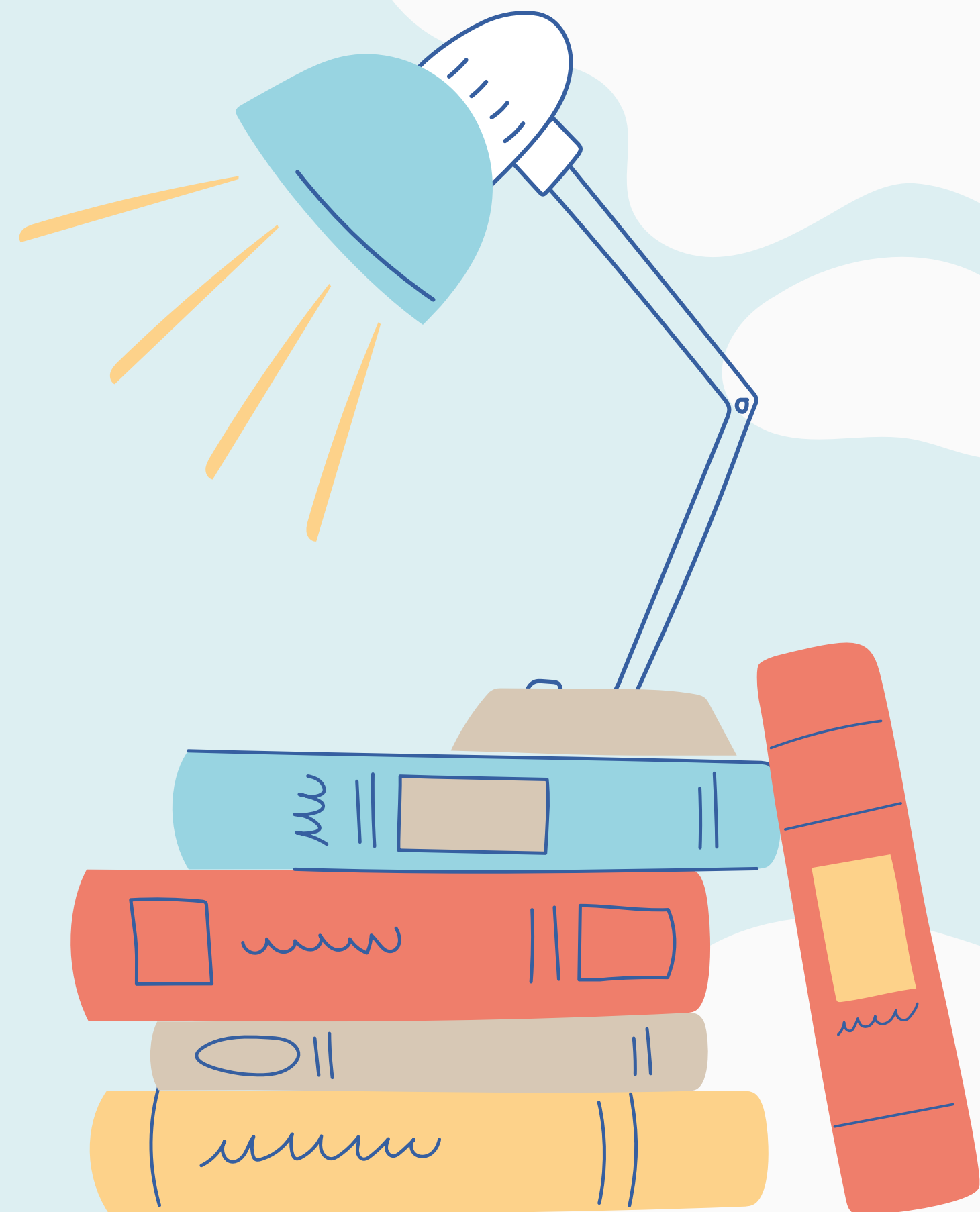
žák

- ČJL-9-3-01 *uceleně reprodukuje přečtený text, jednoduše popisuje strukturu a jazyk literárního díla a vlastními slovy interpretuje smysl díla*
- ČJL-9-3-02 *rozpoznává základní rysy výrazného individuálního stylu autora*
- ČJL-9-3-03 *formuluje ústně i písemně dojmy ze své četby, návštěvy divadelního nebo filmového představení a názory na umělecké dílo*
- ČJL-9-3-04 *tvoří vlastní literární text podle svých schopností a na základě osvojených znalostí základů literární teorie*
- ČJL-9-3-05 *rozlišuje literaturu hodnotnou a konzumní, svůj názor doloží argumenty*
- ČJL-9-3-06 *rozlišuje základní literární druhy a žánry, porovná je i jejich funkci, uvede jejich výrazné představitele*
- ČJL-9-3-07 *uvádí základní literární směry a jejich významné představitele v české a světové literatuře*
- ČJL-9-3-08 *porovnává různá ztvárnění téhož námětu v literárním, dramatickém i filmovém zpracování*
- ČJL-9-3-09 *vyhledává informace v různých typech katalogů, v knihovně i v dalších informačních zdrojích*

Minimální doporučená úroveň pro úpravy očekávaných výstupů v rámci podpůrných opatření:

žák

- ČJL-9-3-01p *orientuje se v literárním textu, nachází jeho hlavní myšlenku*
- ČJL-9-3-03p *ústně formuluje dojmy z četby, divadelního nebo filmového představení*
- ČJL-9-3-06p *rozezná základní literární druhy a žánry*
- ČJL-9-3-09p *dokáže vyhledat potřebné informace v oblasti literatury*
- *má pozitivní vztah k literatuře*



využívá znalostí o jazykové normě při tvorbě vhodných jazykových projevů pod komunikační situace
 tvoří slova různými způsoby, pozná, jak vznikla daná slova
 vyhledá kořen slov, přípony, předpony, koncovky, využívá znalostí při psaní hláskových skupin
 pozná významové vztahy mezi slovy, nahrazuje opakující se slova vhodnými synonymy
 v písemném projevu zvládá pravopis lexikální, slootovorný, morfologický i syntaktický ve větě jednoduché i v souvětí
 pracuje se slovníky - slovníky výkladové, překladové, speciální

Český jazyk a literatura	9. ročník	
Výchovné a vzdělávací strategie	<ul style="list-style-type: none"> • Kompetence k učení • Kompetence k řešení problémů • Kompetence komunikativní • Kompetence sociální a personální • Kompetence občanské • Kompetence pracovní 	
	ŠVP výstupy	Učivo
	správně vyslovuje hlásky a hláskové skupiny	hlásky a hláskové skupiny, spisovná výslovnost
	správně klade přízvuk a užívá větnou melodii	větný přízvuk, větná melodie
	uvede příklady evropských jazyků a jazykových skupin	slovanské jazyky, vývoj jazyka
	rozlišuje spisovný jazyk, nářečí a obecnou češtinu a zdůvodní jejich užití	útvary českého jazyka - spisovná čeština, obecná čeština, nářečí
	rozliší disciplíny jazykovědy	jazykověda a její disciplíny

správně třídí slovní druhy
 určuje mluvnické kategorie jmen, tvoří spisovné tvar
 rozpozná přechodník, v textu rozliší přechodník přít
 rozpozná a vytvoří věty podle postoje mluvčího
 fixuje poznatky o stavbě věty jednočlenné a dvojčl
 vyloží podstatu větného ekvivalentu
 pozná valenci slovesa a její základní druhy
 rozšíří vědomosti o větných členech
 rozliší větu hlavní a vedlejší, určí souvětí souřadné a
 správně používá složitá souvětí a interpunkci v nich
 použije pravopis přímé řeči
 vysvětlí na příkladu zvláštnosti větné stavby
 rozvíjí vědomé a náležité vyjadřování v záporu, rozli
 zvládne členění výpovědi na ohnisko a jádro
 využívá jazykové prostředky k vytříbenému písemné
 srozumitelně staví výpovědi o různých skutečnostech
 zpracuje osnovu výkladu na základě výběru vhodnýc
 pracuje s odborným textem, popisuje jednotlivé činr
 rozlišuje hlavní motiv, popředí a pozadí uměleckého

vybírání vhodných jazykových prostředků pro líčení, napíše subjektivně zbarvený popis na základě vlastních pozorovacích a vyjadřovacích schopností	subjektivně zbarvený popis / líčení
vystihne povahu člověka, jeho schopnosti, zájmy, zvláštnosti, rozlišuje charakteristiku vnější a vnitřní, přímou a nepřímou	charakteristika
zpracuje úvahu a uplatní své zkušenosti, názory a postoje, argumentuje, zapojuje se do diskuse	úvaha, čtení a hodnocení ukázek, tvorba textů
zvládne osnovu proslovu, seznámí se s řečnickým slohovým útvarem, využívá intonaci, tempo řeči, dbá na společenské chování řečníků	proslov - řečnické útvary, pravidla
zvládne řízení diskuse a organizovaně a ukázněně se do ní zapojuje	diskuse, pravidla veřejného vystupování
vyjmenuje základní útvary publicistického stylu, rozliší typické znaky fejetonu	fejeton - publicistický útvar, umělecké jazykové prostředky
odliší v jednoduchém textu názor autora od faktů	funkční styly
vybere z nabídky hlavní myšlenku předloženého úryvku	interpretace textu
určí k jakému literárnímu druhu / žánru patří výchozí text	žánry epické, lyrické, lyricko-epické, literatura faktu
seznámí se s literárními památkami	literární směry
rozpozná základní rysy individuálního stylu autora, uvědomí si sociálně-kritickou funkci realistických děl	významní autoři české a světové literatury a jejich individuální styl
porovnává různá ztvárnění téhož námětu v literárním, dramatickém i filmovém zpracování	dramatické a filmové zpracování literárních děl
tvoří vlastní literární text podle svých schopností	vlastní literární text
zformuluje důvody, proč se mu určitá kniha líbila / nelíbila, vede si čtenářský / kulturní deník	referáty a besedy o knihách, vedení čtenářského deníku
na základě internetových zdrojů vypracuje určitý úkol (např. základní údaje o významných osobnostech české kultury, apod.)	vyhledávání informací, práce se zdroji

Jak to může vypadat v praxi knihoven



Všechny barvy počasí

MŠ, 1. třída, 2. třída

60 minut

Každé počasí je jinak barevné – najdeme v něm všechny barvy duhy! Jak je to možné? Hravá beseda o rozmanitostech, krásách i nebezpečích různých meteorologických jevů.

Vzdělávací oblasti: MŠ: Dítě a svět
ZŠ: Člověk a příroda * Člověk a jeho svět

Klíčové kompetence: K učení * Komunikativní

Svět médií

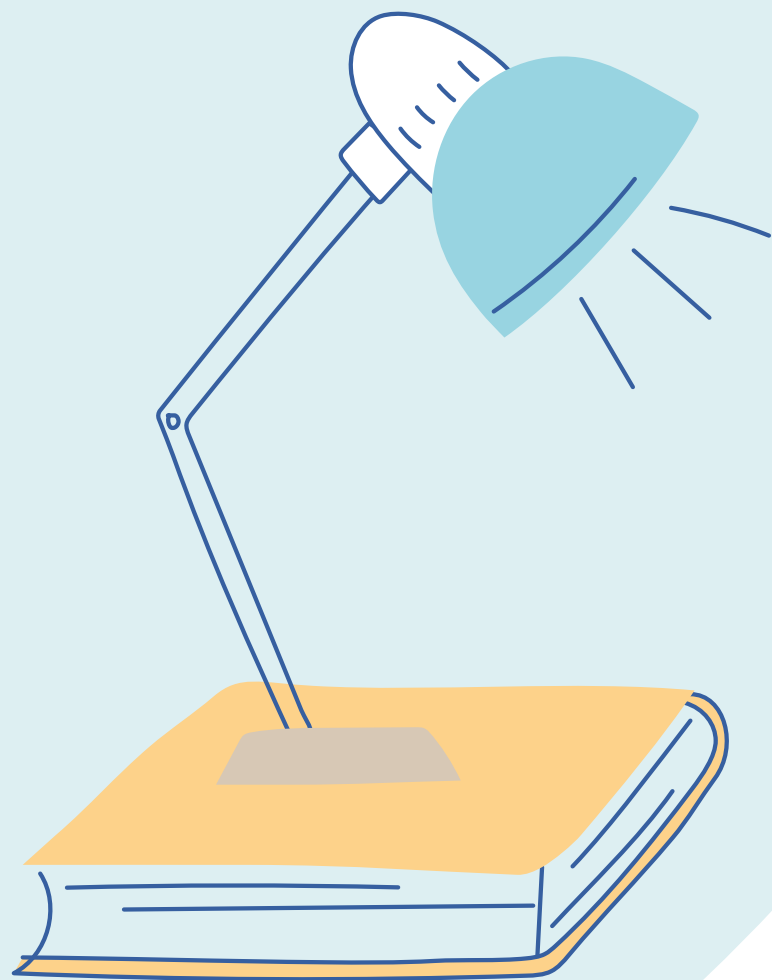
6. třída, 7. třída, 8. třída, 9. třída

60–90 minut

Jak funguje svět médií? Jakými prostředky na nás cílí? Na tomto programu si projdeme všechny nástrahy, které na nás v mediálním prostředí číhají, a vyzkoušíme si, jak to chodí v televizi, tisku, rozhlase nebo na sociálních sítích.

Vzdělávací oblasti: Člověk a jeho svět * Jazyk a jazyková komunikace *
Mediální výchova

Klíčové kompetence: K učení * Komunikativní * K řešení problémů



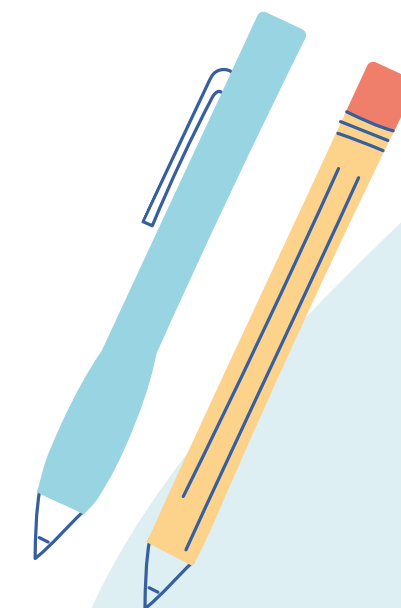
Jak vše využít v praxi?

Jak pracovat s klíčovými kompetencemi?

Procvičím na každém programu všechny?

Jak je správně určit?

Musí se program vztahovat k nějakému průřezovému tématu?



Klíčové kompetence ZŠ

- *k učení*
- *komunikativní*
- *osobnostní a sociální výchova*
- *občanské*
- *k řešení problémů*
- *pracovní (platí pouze pro ZŠ!)*
- *digitální*



Proč pracovat s RVP / ŠVP?

- základní rámec pro naši práci*
- ukotvení vzdělávacích aktivit a respekt k nastavenému systému vzdělávání v ČR*
- učitelé vědí předem, co bude u dětí rozvíjeno, a mohou s tím pracovat v předchozí/další výuce*
- získáme podněty a podklady pro sestavení našich vlastních programů pro školy*
- ujasníme si, k čemu chceme směřovat žáky a studenty na našich akcích cíle*



Úkol

Které zadání použijete, pokud budete chtít, aby si váš **dítě na vaší lekci co nejlépe zapamatovalo slova z níže uvedeného seznamu**? Zdůvodněte svou volbu.

a) Přečti si následující seznam:

- niva, rostlinné máslo, hrušky, sekané ořechy, citron

b) Pokus se zapamatovat si slova z následujícího seznamu:

- niva, rostlinné máslo, hrušky, sekané ořechy, citron

c) Dobře si zapamatuj následující seznam věcí, které musíš koupit, abys mohl připravit chutný dezert:

- niva, rostlinné máslo, hrušky, sekané ořechy, citron



K čemu takový úkol vede? Co rozvíjí za kompetenci/-e?



K čemu takový úkol vede? Co rozvíjí za kompetenci/-e?

- *rozvíjí kompetenci k učení u dětí*
- *u nás rozvíjí kritické myšlení, přátelé :)*



Příklady úkolů

Postavy v díle Karla Čapka

Hned v úvodu lekce se seznámíme s několika Čapkovými díly, ale trochu jinak. Možná už někteří vědí, že Čapek nepsal jen romány, ale také divadelní hry, pohádky, povídky a další.

Pro menší školní skupiny – Představíme dětem názvy 6 děl K. Čapka, s nimiž budeme pracovat (Matka, Bílá nemoc, Krakatit, Válka s mloky, Věc Makropulos, R.U.R.). Z košíku si každý vylosuje kartičku se jménem postavy a její krátkou charakteristikou z některého ze 6 děl, s nimiž budeme pracovat.

Úkolem bude správně rozskupinkovat postavy podle děl – najít správný název knihy, do něž budou patřit postavy z knihy.

KTERÉ KOMPETENCE TENTO ÚKOL ROZVÍJÍ?



Příklady úkolů

Scénář lekce Jede, jede poštovský panáček

- 1) historie poštovníctví**
- 2) převratné změny (telegraf, známky, telefon)**
- 3) známky**
- 4) poštovní schránky**
- 5) nadepisujeme obálku**
- 6) formální dopis + aktivita: skládáme formální dopis**
- 7) osobní dopis + aktivita: práce s knihou 14-14:
*Přátelství napříč staletími + psaní vlastního dopisu***

KTERÉ KOMPETENCE TATO LEKCE ROZVÍJÍ?



Příklady úkolů

Název první poštovní známky na světě

Z morseovky si nyní vyzkoušíme zjistit, jak se první známka na světě jmenovala.

-... / .-.. / .- / -.-. / -.- // .--. / . / -. /-. / -.-

KTERÉ KOMPETENCE TENTO ÚKOL ROZVÍJÍ?



Příklady úkolů

Aktivita v lekci Kamaráda nekoupíš

Vezmeme Emušáky a vysvětlíme dětem, jak tato hračka funguje (jednotlivé mouchy = jednotlivé emoce). Pokládáme dětem otázky, děti dle vlastních pocitů připevní k žabákovi příslušnou mouchu.

- Jak byste se cítili, kdybyste žádného kamaráda neměli? Proč?
- Jak se cítíte, když si hrajete s kamarádem?
- (Nalepíme k žabákovi všechny rozčilené mouchy) Co znamená tento pocit? Může vás něčím naštvat i kamarád? A čím třeba? – Třeba i tím, že se k vám nechová hezky.

Navážeme na aktivitu tím, že vezmeme obrázky s dětskými postavami, které se chovají nepřátelsky, a postupně je ukazujeme dětem. Úkolem je přijít na to, co je v chování dětí na obrázku špatné, a jak by se měly zachovat správně, aby žádné z dětí nebylo smutné.

KTERÉ KOMPETENCE TENTO ÚKOL ROZVÍJÍ?



Z programu pro školy KJM: Kamaráda nekoupíš

Příklady úkolů

Aktivita v lekci Všechny barvy počasí

Máme-li dost času, ukážeme dětem video s jednou předpovědí počasí, jak to může vypadat v TV.

Nachystáme si televizní obrazovku (dřevěná maketa), děti budou mít za úkol vybrat si jeden obrázek s výjevem z reálného světa, kde se projevuje určitý druh počasí) a přiřadit k němu symbol, jak by bylo znázorněno v mapě na TV obrazovce, a připraví si promluvu s krátkou předpovědí počasí pro tento obrázek tak, aby platil pro město Brno.

KTERÉ KOMPETENCE TENTO ÚKOL ROZVÍJÍ?



Z programu pro školy KJM: Všechny barvy počasí



Děkuji všem za pozornost.

Kontakt:

 *Pavλίna Lišovská*

 542 532 146

 *cdc@kjm.cz*